

106年公務人員特種考試外交領事人員及外交行政人員、民航人員、稅務人員及原住民族考試試題

考試別：原住民族特考

等別：四等考試

類科組：經建行政

科目：經濟學概要

考試時間：1小時

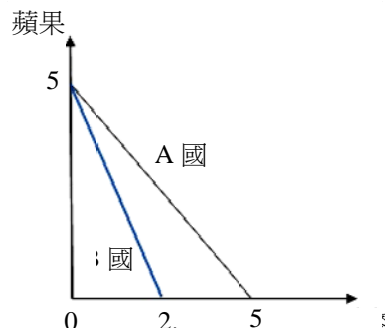
座號：_____

※注意：(一)本試題為單一選擇題，請選出一個正確或最適當的答案，複選作答者，該題不予計分。

(二)本科目共 50 題，每題 2 分，須用 2B 鉛筆 在試卡上依題號清楚劃記，於本試題上作答者，不予計分。

(三)禁止使用電子計算器。

- 劣等財的所得彈性為：
(A)大於 1 (B)小於 1 的正數 (C)0 (D)負數
- 已知廠商短期總成本函數為 $c(y) = 4y^2 + 100$ ，則短期平均成本最低時的產量為多少？
(A)25 (B)5 (C)0.2 (D)0.04
- 在其他條件不變下，若政府宣布取消原本有效的稻米市場價格下限，則消費者支付的稻米售價會：
(A)下降，且稻米市場交易量會減少 (B)下降，且稻米市場交易量會增加
(C)上升，且稻米市場交易量會減少 (D)上升，且稻米市場交易量會增加
- 根據生產可能曲線模型，當一國的資源已充分利用且生產有效率時，下列對該國的生產組合的敘述，何者正確？
(A)發生在生產可能曲線之外 (B)發生在生產可能曲線之內
(C)發生在生產可能曲線上任一點 (D)生產可能曲線會外移
- 下列關於「自由財」(free goods)及「經濟財」(economic goods)的敘述，何者錯誤？
(A)在日常生活中陽光不用付費，故陽光為自由財
(B)某一地區空氣污染嚴重，人們需裝設空氣清淨機才能享受清潔的空氣，故清潔的空氣為自由財
(C)在早期，稻草為煮飯的燃料，當時人們想要的量多於供給量，故稻草為經濟財
(D)因為農田休耕，使得稻草愈來愈稀少，假設稻草沒有人要，則稻草為自由財
- 假設 A 國和 B 國生產小麥及蘋果之生產可能曲線如下圖所示。若兩國根據比較利益法則從事貿易，則兩國之貿易條件 (1 單位小麥可交換的蘋果數量) 數值範圍為何？



- 介於 2.5 與 5 之間 (B)介於 0.5 與 1 之間 (C)介於 1 與 2 之間 (D)介於 0 與 0.5 之間
- 假設甲國生產電腦及成衣的技術均優於乙國，則根據比較利益法則，下列敘述何者錯誤？
(A)甲國至多在其中一種商品的生產上具比較利益
(B)若兩國生產電腦之機會成本不同，則兩國貿易雙方均可獲利
(C)甲國在兩種商品之生產上均具絕對利益
(D)甲國應出口機會成本較高的產品
- 目前臺灣瓶裝茶飲料的市場結構為：
(A)獨占市場 (B)完全競爭市場 (C)寡占市場 (D)獨占性競爭市場
- 假設一個獨占廠商面對負斜率的直線型需求曲線，且其邊際成本為常數。當此廠商由生產利潤最大產量改為對消費者進行第一級差別訂價時，下列何者正確？
(A)消費者剩餘增加 (B)廠商的利潤減少 (C)社會福利增加 (D)無謂損失增加
- 考慮一個追求利潤最大的完全競爭廠商，其平均總成本及平均變動成本曲線為 U 字型，且邊際成本為正斜率曲線。在短期，當此廠商決定歇業，代表市場價格：
(A)大於其平均總成本最低值
(B)等於其平均總成本最低值
(C)小於其平均變動成本最低值
(D)大於其平均變動成本最低值，但小於其平均總成本最低值
- 假設一個獨占廠商面對甲國及乙國兩個可分隔的市場，且甲國消費者的需求價格彈性較乙國大。在不考慮交通運輸成本且其他條件相同下，此追求利潤最大獨占廠商的訂價策略為：
(A)甲國的價格較高，而乙國的價格較低 (B)甲國的價格較低，而乙國的價格較高
(C)甲乙兩國的價格相同 (D)因資訊不足而無法判斷

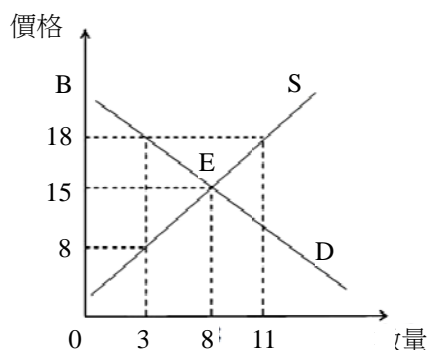
- 12 在寡占市場中，當其他條件不變，個別廠商產量的增加所造成的價格效果（price effect）會使該廠商的利潤：
(A)減少 (B)不變 (C)增加 (D)先增加再減少
- 13 假設某市場的需求曲線為 $P = 100 - 2Q$ ，市場的供給曲線為 $P = 50 + 3Q$ ，其中 P 為價格， Q 為數量，則市場的均衡價格是多少？
(A) $P = 20$ (B) $P = 40$ (C) $P = 60$ (D) $P = 80$
- 14 承上題，在均衡時消費者總剩餘是多少？
(A)60 (B)100 (C)200 (D)240
- 15 假設香菸市場的需求曲線為 $P = 200 - Q$ ，市場的供給曲線為 $P = 50 + 2Q$ 。現在政府打算對消費者課徵每包 30 元的從量稅，則：
(A)買者支付價格上升，購買數量降低 (B)買者支付價格下降，購買數量降低
(C)賣者收到價格上升，銷售量降低 (D)賣者收到價格上升，銷售量增加
- 16 承上題，此政策對消費者總剩餘的影響有多大（不考慮稅收）？
(A)減少 200 (B)減少 450 (C)減少 800 (D)減少 1000
- 17 下表是某公司針對豬肉、牛肉與雞肉三種商品的市場調查，表中數字代表相關的價格彈性係數，下列敘述何者錯誤？

| | 豬肉價格 | 牛肉價格 | 雞肉價格 |
|-------|------|------|------|
| 豬肉銷售量 | -0.7 | 0.1 | -0.3 |
| 牛肉銷售量 | 0.3 | -0.4 | 0.2 |
| 雞肉銷售量 | -0.1 | 0.2 | -0.6 |

- (A)各項肉品的需求皆符合需求法則（law of demand） (B)豬肉與雞肉為互補品
(C)豬肉與牛肉為互補品 (D)雞肉與牛肉為替代品
- 18 若某廠商增加勞動僱用量時發生邊際報酬遞減，擴大生產規模時具有規模報酬遞增現象，則：
(A)前者是短期現象，後者是長期現象 (B)前者是長期現象，後者是短期現象
(C)兩者都是長期現象 (D)兩者都是短期現象
- 19 下表是某工廠勞動僱用量與總產量之關係，假設商品市場完全競爭，商品價格是 10 元，則第 6 單位的勞動其邊際產值（value of marginal product）是：

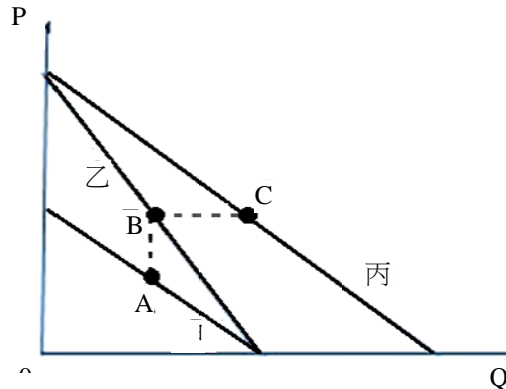
| 勞動僱用量 | 1 | 2 | 3 | 4 | 5 | 6 | 7 | 8 | 9 |
|-------|----|----|----|----|----|----|----|-----|-----|
| 總產量 | 12 | 26 | 42 | 57 | 70 | 82 | 92 | 100 | 107 |

- (A)100 元 (B)120 元 (C)160 元 (D)820 元
- 20 抽香菸的人會製造二手菸，係屬於下列何種現象？
(A)公共財 (B)搭便車行為 (C)規模不經濟 (D)外部性
- 21 下圖顯示某市場之需求與供給曲線，政府設定價格下限為 18 元，為了貫徹保護生產者之目的，政府宣布將以 18 元的保證價格收購商品。此情況下，政府收購此商品之總支出為：

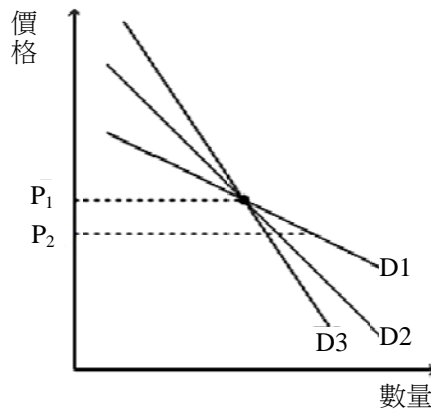


- (A)33 元 (B)54 元 (C)120 元 (D)144 元
- 22 如果法定最低工資高於勞動市場均衡工資，則：
(A)在法定工資水準上，勞動市場會有超額供給 (B)在法定工資水準上，勞動市場會有超額需求
(C)在法定工資水準上，勞動市場會達到均衡 (D)法定工資可以增加勞動市場僱用量
- 23 若橫軸為數量，縱軸為價格，下列敘述何者正確？
(A)水平需求曲線的需求價格彈性為完全無彈性，水平供給曲線的供給價格彈性為完全有彈性
(B)水平需求曲線的需求價格彈性為完全有彈性，水平供給曲線的供給價格彈性為完全無彈性
(C)水平需求曲線的需求價格彈性為完全無彈性，水平供給曲線的供給價格彈性為完全無彈性
(D)水平需求曲線的需求價格彈性為完全有彈性，水平供給曲線的供給價格彈性為完全有彈性

- 24 在下圖中，甲、乙、丙為三條符合需求法則的直線性需求曲線，任何兩條需求曲線皆不會平行，而 A、B、C 分別為各需求曲線上的某一點，但 A 與 B 在同一條垂直線上，且 B 與 C 在同一條水平線上，則 A、B、C 三點的需求價格點彈性的關係為：



- (A) $A=B=C$ (B) $A>B>C$ (C) $A<B<C$ (D) 資料不足，無法比較
- 25 在下圖中，若市場價格由 P_1 下降為 P_2 ，則那一條需求曲線的需求價格點彈性絕對值最小？



- (A) D1 (B) D2
(C) D3 (D) 三條需求曲線的彈性值相等
- 26 當一國的自然失業率下降，可能的原因是：
- (A) 循環性失業減少 (B) 勞動市場的媒合效率變高
(C) 摩擦性失業增加 (D) 勞動力減少
- 27 若你在 2010 年的薪資為 95 萬元，而你父親在 1980 年的薪資為 50 萬元。若 1980 年與 2010 年的 CPI 分別為 50 與 100，以 2010 年為基期，你父親在 1980 年的實質薪資為：
- (A) 50 萬元 (B) 95 萬元 (C) 100 萬元 (D) 150 萬元
- 28 假設只有地瓜與蓮霧兩種最終財且基期年為 2013 年。根據下表，2014 年的經濟成長率為：

| 年 | 地瓜價格(元) | 地瓜數量 | 蓮霧價格(元) | 蓮霧數量 |
|------|---------|------|---------|------|
| 2013 | 3 | 100 | 2 | 100 |
| 2014 | 3 | 200 | 4 | 300 |

- (A) 60% (B) 100% (C) 140% (D) 180%
- 29 如果某國 2000 年(基期年)的名目國內生產毛額為 500 億元，且 2001 年的名目國內生產毛額與實質國內生產毛額分別為 510 億元與 520 億元，則其 2001 年的：
- (A) GDP 平減指數的成長率與實質國內生產毛額的成長率都為正值
(B) GDP 平減指數的成長率與實質國內生產毛額的成長率都為負值
(C) GDP 平減指數的成長率為負值且實質國內生產毛額的成長率為正值
(D) GDP 平減指數的成長率為正值且實質國內生產毛額的成長率為負值
- 30 當一國的進口機器金額大幅減少時，在其他條件不變下：
- (A) 該國的出口淨額和投資支出都增加 (B) 該國的出口淨額和投資支出都減少
(C) 該國的出口淨額增加且投資支出減少 (D) 該國的出口淨額減少且投資支出增加

- 31 下表為某國的物價資料；假設一籃子商品只包括 10 斤豬肉和 5 件玩具。根據該表，如果基期年為 2009 年，則：

| 年 | 豬肉單價(元) | 玩具單價(元) |
|------|---------|---------|
| 2009 | 2 | 2 |
| 2010 | 3 | 4 |
| 2011 | 4 | 4 |

- (A)2009 年的 CPI 為 100，2010 年的 CPI 為 150，2011 年的 CPI 為 200
 (B)2009 年的 CPI 為 100，2010 年的 CPI 為 166.6，2011 年的 CPI 為 200
 (C)2009 年的 CPI 為 100，2010 年的 CPI 為 166.6，2011 年的 CPI 為 300
 (D)2009 年的 CPI 為 30，2010 年的 CPI 為 50，2011 年的 CPI 為 60
- 32 假設其他條件不變。當喪志工作者 (discouraged worker) 人數增加時，失業率會：
 (A)上升 (B)下降 (C)不受影響 (D)先上升後下降
- 33 當 $Y = C + I + G$ ， $C = 50 + 0.75Y_D$ ， $I = 100$ ， $G = 60$ ， $Y_D = Y - T$ ， $T = 60$ ，且充分就業水準下之實質所得為 700，為達充分就業必須：
 (A)自發性支出減少 10 (B)自發性支出減少 15 (C)自發性支出增加 10 (D)自發性支出增加 15
- 34 簡單凱因斯模型中的消費支出：
 (A)與儲蓄無關 (B)與物價水準呈現同向變動關係
 (C)與可支配所得呈現反向變動關係 (D)與可支配所得呈現同向變動關係
- 35 在開放體系的凱因斯模型中，邊際消費傾向為 0.75，邊際進口傾向為 0.15，則政府消費支出增加 100 時，均衡所得水準將提高多少？
 (A)100 (B)118 (C)250 (D)667
- 36 關於菲力普曲線 (Phillips curve) 的敘述，下列何者錯誤？
 (A)是描述失業率與物價膨脹率之間的關係 (B)短期菲力普曲線會隨失業率變動而移動
 (C)短期菲力普曲線會隨預期物價變動而移動 (D)短期菲力普曲線是負斜率的
- 37 中央銀行施行沖銷政策 (sterilization policy)，最主要是要控制下列何者？
 (A)利率水準 (B)貨幣數量 (C)公債數量 (D)外匯存底金額
- 38 中央銀行買進外匯，使貨幣供給增加，最可能造成下列何種影響？
 (A)本國幣升值 (B)總合需求減少 (C)物價下跌 (D)短期所得增加
- 39 在長期，追求利潤極大的完全競爭廠商其：
 (A)價格 > 長期邊際成本 > 長期平均成本 (B)價格 > 長期邊際成本 = 長期平均成本
 (C)價格 = 長期邊際成本 > 長期平均成本 (D)價格 = 長期邊際成本 = 長期平均成本
- 40 根據總合供需模型，在其他條件不變，且勞動市場未達充分就業下，出口衰退最可能導致：
 (A)物價下降，貨幣需求量減少，投資需求量增加 (B)物價下降，勞動需求增加，利率下降
 (C)物價上升，貨幣需求量增加，投資需求量減少 (D)物價上升，勞動需求減少，利率上升
- 41 有關「法定準備率」的敘述，下列何者正確？
 (A)法定準備率的高低，由財政部立法訂定 (B)法定準備率提高，銀行的超額準備會增加
 (C)法定準備率降低，銀行體系創造貨幣的能力會提高 (D)法定準備率愈高，公司償債能力亦愈高
- 42 下列何者不是簡單凱因斯模型的假設？
 (A)不考慮政府及國外部門 (B)消費包括自發性及誘發性消費
 (C)投資為所得與利率的函數 (D)物價固定不變
- 43 若一國的平均消費傾向等於邊際消費傾向時，下列敘述何者正確？
 (A)該國的自發性消費等於零 (B)該國的邊際消費傾向等於零
 (C)該國的自發性投資等於零 (D)該國的邊際儲蓄傾向等於零
- 44 一般而言，下列何種變化最可能使貨幣數量 M1B 提高？
 (A)法定準備率提高 (B)民眾之通貨占 M1B 的比例提高
 (C)中央銀行在公開市場買進定期存單 (D)活期存款利率降低
- 45 因為短期名目變數與實質變數是互相糾纏在一起的，所以大多數經濟學家認為：
 (A)貨幣可以恆常改變實質產出的長期趨勢 (B)貨幣無法恆常改變實質產出的長期趨勢
 (C)貨幣可以暫時的讓實質產出偏離其長期趨勢 (D)貨幣無法暫時的讓實質產出偏離其長期趨勢
- 46 當某時期一國政府有財政赤字，則該期政府公債之淨額會：
 (A)下降 (B)不動 (C)增加 (D)是零
- 47 當新臺幣相對美元升值，其他條件不變時，臺灣對美國的出口量一般而言會如何變動？
 (A)增加 (B)減少 (C)不變 (D)不一定
- 48 下列那一種貨幣不是主要的國際貨幣？
 (A)美元 (B)英鎊 (C)歐元 (D)新臺幣
- 49 某國在 2014 年的勞動力 1,200 萬人，就業人口為 1,050 萬人，則此國 2014 年的失業率為多少？
 (A)15.1% (B)14.3% (C)12.5% (D)11.1%
- 50 追求利潤極大的獨占廠商會使：
 (A)邊際收益等於邊際成本 (B)邊際利潤等於邊際成本 (C)邊際收益等於平均成本 (D)邊際利潤等於平均成本

測驗式試題標準答案

考試名稱：106年公務人員特種考試外交領事人員及外交行政人員、民航人員、稅務人員及原住民族考試

類科名稱：經建行政

科目名稱：經濟學概要（試題代號：3809）

單選題數：50題

單選每題配分：2.00分

複選題數：

複選每題配分：

標準答案：

| | | | | | | | | | | |
|----|-----|-----|-----|-----|-----|-----|-----|-----|-----|------|
| 題號 | 第1題 | 第2題 | 第3題 | 第4題 | 第5題 | 第6題 | 第7題 | 第8題 | 第9題 | 第10題 |
| 答案 | D | B | B | C | B | C | D | D | C | C |

| | | | | | | | | | | |
|----|------|------|------|------|------|------|------|------|------|------|
| 題號 | 第11題 | 第12題 | 第13題 | 第14題 | 第15題 | 第16題 | 第17題 | 第18題 | 第19題 | 第20題 |
| 答案 | B | A | D | B | A | B | C | A | B | D |

| | | | | | | | | | | |
|----|------|------|------|------|------|------|------|------|------|------|
| 題號 | 第21題 | 第22題 | 第23題 | 第24題 | 第25題 | 第26題 | 第27題 | 第28題 | 第29題 | 第30題 |
| 答案 | D | A | D | A | C | B | C | C | C | C |

| | | | | | | | | | | |
|----|------|------|------|------|------|------|------|------|------|------|
| 題號 | 第31題 | 第32題 | 第33題 | 第34題 | 第35題 | 第36題 | 第37題 | 第38題 | 第39題 | 第40題 |
| 答案 | B | B | C | D | C | B | B | D | D | A |

| | | | | | | | | | | |
|----|------|------|------|------|------|------|------|------|------|------|
| 題號 | 第41題 | 第42題 | 第43題 | 第44題 | 第45題 | 第46題 | 第47題 | 第48題 | 第49題 | 第50題 |
| 答案 | C | C | A | C | C | C | B | D | C | A |

| | | | | | | | | | | |
|----|------|------|------|------|------|------|------|------|------|------|
| 題號 | 第51題 | 第52題 | 第53題 | 第54題 | 第55題 | 第56題 | 第57題 | 第58題 | 第59題 | 第60題 |
| 答案 | | | | | | | | | | |

| | | | | | | | | | | |
|----|------|------|------|------|------|------|------|------|------|------|
| 題號 | 第61題 | 第62題 | 第63題 | 第64題 | 第65題 | 第66題 | 第67題 | 第68題 | 第69題 | 第70題 |
| 答案 | | | | | | | | | | |

| | | | | | | | | | | |
|----|------|------|------|------|------|------|------|------|------|------|
| 題號 | 第71題 | 第72題 | 第73題 | 第74題 | 第75題 | 第76題 | 第77題 | 第78題 | 第79題 | 第80題 |
| 答案 | | | | | | | | | | |

| | | | | | | | | | | |
|----|------|------|------|------|------|------|------|------|------|------|
| 題號 | 第81題 | 第82題 | 第83題 | 第84題 | 第85題 | 第86題 | 第87題 | 第88題 | 第89題 | 第90題 |
| 答案 | | | | | | | | | | |

| | | | | | | | | | | |
|----|------|------|------|------|------|------|------|------|------|-------|
| 題號 | 第91題 | 第92題 | 第93題 | 第94題 | 第95題 | 第96題 | 第97題 | 第98題 | 第99題 | 第100題 |
| 答案 | | | | | | | | | | |

備註：